



## ROKIŠKIO RAJONO SAVIVALDYBĖS TARYBA

### SPRENDIMAS DĖL DETALIOJO PLANO KITOS PASKIRTIES ŽEMĖS SKLYPUI TEKSTILININKŲ G. 3, JUODUPĖS MSTL., JUODUPĖS SEN., ROKIŠKIO R. SAV., SUFORMUOTI PATVIRTINIMO

2014 m. gruodžio 19 d. Nr. TS-266  
Rokiškis

Vadovaudamasi Lietuvos Respublikos vietos savivaldos įstatymo 16 straipsnio 3 dalies 8 punktu, 6 straipsnio 19 punktu, Lietuvos Respublikos teritorijų planavimo įstatymo 3 straipsnio 1 dalimi ir atsižvelgdama į Valstybinės teritorijų planavimo ir statybos inspekcijos prie Aplinkos ministerijos Panevėžio teritorijų planavimo ir statybos valstybinės priežiūros skyriaus teritorijų planavimo dokumento patikrinimo 2014 m. lapkričio 28 d. aktą Nr. TP1-2435-(18.4),

Rokiškio rajono savivaldybės taryba n u s p r e n d ž i a:

1. Patvirtinti parengtą, viešai apsvaistytą, Nuolatinėje statybos komisijoje ir Panevėžio teritorijų planavimo ir statybos valstybinės priežiūros skyriuje patikrintą kitos paskirties žemės sklypui Tekstilinkų g. 3, Juodupės mstl., Juodupės sen., Rokiškio r. sav., suformuoti detalų planą, nustatant pagrindinę žemės naudojimo paskirtį – kitos paskirties žemė, naudojimo būdą – inžinerinės infrastruktūros teritorijos bei pobūdį – susisiekimo ir inžinerinių komunikacijų aptarnavimo objektų statybos. Planavimo organizatorius – Rokiškio rajono savivaldybės administracijos direktorius, plano rengėjas – UAB „Šiltas namas“ (Ateities g. 31, LT-06326 Vilnius), projekto vadovas – Robertas Gaurelis, kvalifikacijos atestatas Nr. 27172.

2. Skelbti apie šį sprendimą savivaldybės interneto svetainėje [www.rokiskis.lt](http://www.rokiskis.lt).

Šis sprendimas gali būti skundžiamas Lietuvos Respublikos administracinių bylų teisenos įstatymo nustatyta tvarka.

Savivaldybės meras



Vytautas Vilys

Danguolė Dagiienė

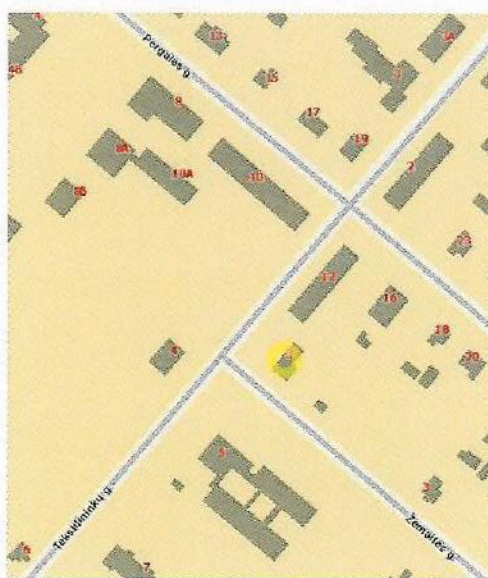
# AIŠKINAMASIS RAŠTAS

## I. BENDRIEJI DUOMENYS

**1.1 DETALIOJO PLANO ORGANIZATORIAI:** Rokiškio rajono savivaldybės administracijos direktorius, Respublikos g. 94, LT-76295, Rokiškis, tel.: (8 458) 71 442, faks.: (8 458) 71 420, el. paštas: a.jocys@post.rokiskis.lt.

**1.2 DETALIOJO PLANO RENGĖJAS:** UAB „Šiltas namas“, informacija teikiama tel. +370 679 92646, el. paštas: v.maldauskaite@gmail.com

**1.3 PLANUOJAMA TERITORIJA:** žemės sklypas, esantis Rokiškio rajono savivaldybėje, Juodupės seniūnijoje, Juodupės mstl., Tekstilininkų g. 3 (žr. 1 pav.). Planuojamas plotas ~ 0,10 ha.



**1 paveikslas.** Planuojamos teritorijos padėtis vietovėje

**1.4 DETALIOJO PLANO LYGMUO:** vietovės lygmens detalūs planas.

**1.5 DETALIOJO PLANO TIKSLAI IR UŽDAVINIAI BEI NUMATOMA VEIKLA:** suformuoti žemės sklypą, nustatant žemės naudojimo pagrindinę paskirtį – kitos paskirties, naudojimo būdą – inžinerinės infrastruktūros teritorijos, pobūdį – susisiekimo ir inžinerinių komunikacijų aptarnavimo objektų statybos (I/II).

Atestato Nr. 1512					Objekto pavadinimas: Žemės sklypo, esančio Rokiškio r. sav., Juodupės sen., Juodupės mstl., Tekstilininkų g. 3, detalūs planas			
	PAREIGOS	V.PAVARDĖ	PARAŠAS	DATA	Pavadinimas: Aiškinamasis raštas		Laida	
27172	PV	R. Gaurelis		2014-06	SN-14-027/15		Lapas 1	Lapų 10
	Proj. koordin.	K. Sankauskas		2014-06				
	Parengė	V. Vitkutė		2014-06				
Etapas DTP	Organizatorius: Rokiškio rajono savivaldybės administracijos direktorius							



## II. DETALIOJO PLANAVIMO PAGRINDAI IR SĄLYGOS

Detalų planą numatoma svarstyti bendrąja tvarka. Teritorijos detalusis planas rengiamas vadovaujantis Rokiškio rajono savivaldybės administracijos direktoriaus 2012-01-25 įsakymu Nr. AV-87 „Dėl leidimo rengti detaliuosius planus“ ir 2013-09-25 registruotu Planavimo sąlygų sąvadu (D-52), apimančiu šias sąlygas:

- Rokiškio rajono savivaldybės administracijos Architektūros ir paveldosaugos skyriaus 2013-09-23 planavimo sąlygos Nr. D-52;
- UAB "Rokiškio vandenys" 2013-09-20 techninės sąlygos Nr. 13-137;
- Panevėžio visuomenės sveikatos centro Rokiškio skyriaus 2013-08-07 planavimo sąlygos Nr. S-(7.48R)-2688;
- AB „LESTO“ 2013-08-08 planavimo sąlygos Nr. TS-45760-13-1839;
- TEOLT AB 2013-08-12 planavimo sąlygos Nr. 03-2-07-1790;
- Juodupės 2013-08-14 planavimo sąlygos Nr. R2-140.

Planavimo sąlygų sąvadas yra parengtas Rokiškio sav. administracijos Architektūros ir paveldosaugos skyriaus vyr. specialisto Leonardo Jasinevičiaus ir patvirtintas Architektūros ir paveldosaugos skyriaus vedėjos Danguolė Dagienės (2013-09-25).

### 2.1 TERITORIJŲ PLANAVIMO DOKUMENTŲ GALIOJIMAS

Bendrųjų planų: Rokiškio rajono savivaldybės teritorijos bendrasis planas ir savivaldybės dalies (Rokiškio miesto) bendrasis planas (patvirtintas 2008 m. birželio 27 d. Rokiškio rajono savivaldybės tarybos sprendimu Nr. TS-6.109).

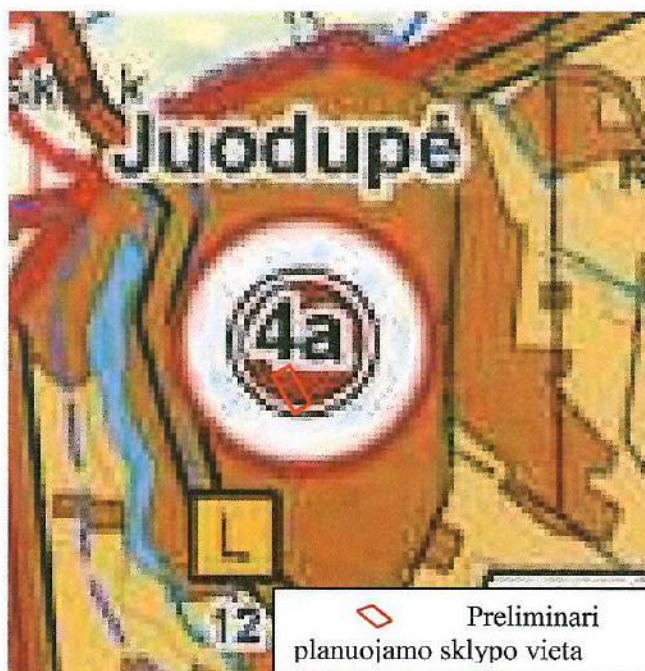
Planuojamos teritorijos brėžiniai parengti 2014 m. patvirtintos skaitmeninės topografinės nuotraukos M 1:500 (LKS-94 koordinacijų sistemoje) pagrindu.

SN-14-027/15	Lapas	Lapų
	2	10

### III. SITUACIJOS ANALIZĖ

#### 3.1 PLANUOJAMOS TERITORIJOS ESAMA SITUACIJA IR FAKTAI

**Urbanistinė situacija.** Planuojama teritorija yra centrinėje Juodupės miestelio dalyje (žr. 1 pav.), pagal 2.21 punkte nurodytą planavimo dokumentą priskiriama kitos paskirties žemės prioritetui (žr. 2 pav.). Planuojamo sklypo vakarinėje pusėje, 0.5 km atstumu Juodupės tvenkinys. Planuojamas žemės sklypas patenka į Juodupės miestelio užstatytos dalies teritoriją.



2 paveikslas. Ištrauka iš bendrojo plano ties planuojama teritorija

Pagal Rokiškio miesto savivaldybės dalies bendrąjį planą (patvirtintas 2008 m. birželio 27 d. Rokiškio rajono savivaldybės tarybos sprendimu Nr. TS-6.109), planuojama teritorija patenka į:

1) **U2 funkcinę zoną, tai miestelių ir kaimų plėtros zona.** Urbanistinės planinės struktūros išsaugojimas ir plėtra aktyvesnio poveikio zonose, kuriose plėtojamas kompaktinis vidutinio intensyvumo užstatymas. Galimas tikslinės žemės naudojimo paskirčių keitimas į kitą paskirtį ir kitos paskirties žemės naudojimo būdai, vadovaujantis šiai zonai parengtais bendraisiais, specialiaisiais ar detaliaisiais planais. Prioritetas teikiamas mažaaukštei gyvenamųjų namų statybai, verslo įmonių plėtrai, viešųjų erdvių (parkų, skverų ir kitų želdynų) kūrimui, gerinama socialinė ir inžinerinė infrastruktūra.

2) **U3 funkcinę zoną, tai kaimų teritorijų plėtros zona.** Kaimų plėtros zonose siekiama tolygaus, mažo intensyvumo užstatymo ir gyvenamosios funkcijos teritorijose palaikymas. Skatinamas sodybinis užstatymas, specializuotų ūkių plėtra ir žemės ūkio veikla, gerinama

SN-14-027/15	Lapas	Lapų
	3	10



socialinė ir inžinerinė infrastruktūra. Galimas tikslinės žemės naudojimo paskirties keitimas, įstatytų ir kitų teisės aktų nustatyta tvarka.

3) **U6 funkcinę zoną, tai urbanistinio vystymo zona gamtiniame karkase.** Prioritetas teikiamas esamų urbanizuotų vietovių išlaikymui ir naujų vietovių plėtrai vadovaujantis Gamtinio karkaso nuostatais ir kitais LR galiojančiais teisės aktais.

**Planuojamos teritorijos gretimybės.** Pagal planuojamos teritorijos išsidėstymą ir plėtrą bei vadovaujantis Nekilnojamojo turto registro centrinio banko apibrėžtomis artimiausių suformuotų sklypų ribomis, nustatytos šios planuojamo sklypo gretimybės (žr. 3 pav.):

- laisvos valstybinės žemės fondas. Iš rytų, pietų, vakarų pusių - laisva valstybinė žemė;
- žemės sklypas (**kad Nr. 7363/0009:299**) – priklausantis Laimutei Gereksonienei, gim.1945-03-08.

Visuomenė informuota ir supažindinta su žemės sklypo detaliuoju planu, vadovaujantis Visuomenės informavimo ir dalyvavimo teritorijų planavimo procese nuostatais, patvirtintais Lietuvos Respublikos Vyriausybės nutarimu.



**3 paveikslas.** Planuojamo ir gretimų sklypų ribos

Informacinis skelbimas internetinėje erdvėje paskelbtas Rokiškio rajono savivaldybės administracijos internetiniame tinklalapyje adresu <http://rokiskis.lt/lt/teritoriju-planavimas/detalieji-planai.html>, Rokiškio rajono savivaldybės ribose platiname laikraštyje „Gimtasis Rokiškis“, pastatytas laikinasis informacinis stendas.

SN-14-027/15	Lapas	Lapų
	4	10

Vadovaujantis Rokiškio rajono savivaldybės teritorijos bendruoju planu, nustatyti šie maksimalūs planuojamo sklypo rodikliai:

- sklypo užstatymo tankis 80 %;
- sklypo užstatymo intensyvumas 2,4 ;
- sklypo užstatymo aukštingumas 15 m.

#### IV. PLANUOJAMOS TERITORIJOS SPRENDINIAI

**Eismo saugumas.** Įvažiavimas į sklypą numatomas iš Tekstilininkų gatvės esamu privažiavimo keliu, esančiu laisvoje valstybinėje žemėje. Įvažiavimo įrengimas eismo saugumui įtakos neturės, nes naujas neplanuojamas.

**Aplinkos apsauga<sup>1</sup>.** Sklypą (naudojimo būdas – inžinerinės paskirties ; naudojimo pobūdis – susisiekimo ir inžinerinių komunikacijų aptarnavimo objektų statybos), vadovaujantis LR Aplinkos ministro įs. Nr. D1-694 (2007-12-21) “Dėl atskirųjų rekreacinės paskirties želdynų plotų normų ir priklausomųjų želdynų plotų normų (plotų) nustatymo tvarkos aprašo patvirtinimo” numatyti apželdinti 12 % sklypo ploto.

**Planuojamos teritorijos inžineriniai tinklai.** Nustatytos ir išskirtos inžinerinių tinklų apsaugos zonos ir jų apribojimai aprašyti žemiau. Turi būti užtikrintas, inžinerinius tinklus eksploatuojančių organizacijų patekimas prie jų eksploatuojamų inžinerinių tinklų, inžinerinių komunikacijų koridoriuose, pagal tai reglamentuojančius teisės aktus.

Sklypuose esančius inžinerinius tinklus eksploatuoti vadovaujantis LR Vyriausybės 1992 m. gegužės 12 d. nutarimu Nr. 343 „Dėl specialiųjų žemės ir miško naudojimo sąlygų patvirtinimo“.

**Elektros linijų apsaugos zonos.** Pagal planavimo sąlygas numatoma palikti esamą elektros energijos tiekimo sistemą, nustatant esamų elektros tinklų apsaugos zonas. Požeminės elektros kabelių linijos apsaugos zona - žemės juosta, kurios plotis po 1 metrą nuo linijos konstrukcijų kraštinių taškų.

Elektros oro linijos apsaugos zona - žemės juosta ir oro erdvė tarp dviejų vertikalių plokštumų, lygiagrečių elektros linijos ašiai, matuojant horizontalų atstumą nuo kraštinių jos laidų. Elektros oro linijos apsaugos zonos plotis nustatomas atsižvelgiant į šios linijos įtampą:

iki 1 kV - po 2 metrus.

<sup>1</sup> Formuojamame sklype apželdinimas, paviršinių vandenų valymas ir kt. sprendis techniniame projekte pagal išduotas technines sąlygas.

SN-14-027/15	Lapas	Lapų
	5	10



Vadovaujantis Lietuvos Respublikos Vyriausybės 1992 05 12 nutarimu Nr. 343 „Dėl specialiųjų žemės ir miško naudojimo sąlygų“ reikalavimais, elektros linijos be elektros tinklų raštiško leidimo draudžiama:

- statyti, kapitališkai remontuoti, rekonstruoti ar griauti pastatus, statinius ir inžinerinius tinklus;
- vykdyti kalnakasybos, krovimo, žemės kasybos bei lyginimo, sprogdinimo, melioravimo ir laistymo darbus;
- sodinti arba kirsti medžius ir krūmus;
- važiuoti mašinoms ar kitiems mechanizmom, kurių aukštis su krovinium arba be jo yra daugiau kaip 4,5 m nuo kelio paviršiaus (elektros oro linijos apsaugos zonoje);

**Vandentiekio, lietaus ir fekalinės kanalizacijos tinklų ir įrenginių apsaugos zonos.** Planuojama šių įrenginių apsaugos zona yra žemės juosta, kurios plotis 5 metrai nuo vamzdinių ašies.

Vadovaujantis Lietuvos Respublikos Vyriausybės 1992 05 12 nutarimu Nr. 343 „Dėl specialiųjų žemės ir miško naudojimo sąlygų“ reikalavimais, vandentiekio, lietaus ir fekalinės kanalizacijos tinklų ir įrenginių apsaugos zonoje draudžiama:

- sandėliuoti pašarus, trąšas bei chemines medžiagas;
- įrengti sąvartynus, nuodingųjų atliekų saugojimo aikšteles, pilti chemines medžiagas ir jų tirpalus, naftą ir jos produktus;

**Šilumos ir karšto vandens tiekimo tinklų apsaugos zonos.** Prie šilumos ir karšto vandens tiekimo tinklų priskiriami: antžeminiai šilumos tiekimo vamzdynai, požeminės šilumos bei karšto vandens tiekimo trasos, šiluminės kameros, sklendžių aptarnavimo paviljonai, drenažo šuliniai, termofikacinio vandens bei drenažo siurblynės, šalia šilumos tiekimo trasų pakloti drenažo vamzdžiai, telesignalizacijos kabeliai ir kiti statiniai, skirti nurodytiesiems tinklams aptarnauti.

Šilumos ir karšto vandens tiekimo tinklų apsaugos zona yra žemės juosta, kurios plotis po 5 metrus nuo kanalo (vamzdyno) kraštų, kameros išorinės sienos.

Žemės valdų savininkai, naudotojai, numatantys šilumos ir karšto vandens tiekimo tinklų apsaugos zonoje statyti arba griauti įvairius statinius, įrenginius, požeminius tinklus, kloti kelių dangą arba dirbti kitus darbus, privalo nustatytąja tvarka gauti leidimą atlikti žemės darbus, taip pat šilumos ir karšto vandens tinklus eksploatuojančios įmonės raštišką sutikimą.

**Gaisrinė sauga.** Planuojamų sklypų užstatymo gaisrinės saugos reikalavimai reglamentuojami STR 2.01.01(2):1999 „Esminiai statinio reikalavimai. Gaisrinė sauga: STR 2.02.02:2004 „Visuomeninės paskirties statiniai“ reikalavimais ir jų vėlesniais pakeitimais.

SN-14-027/15	Lapas	Lapų
	6	10

Gaisriniams automobiliams skirtų pravažiavimų aukštis turi būti ne mažesnis kaip 4,25 m, o plotis ne mažesnis kaip 3,5 m (visais atvejais – iki išsikišusių konstrukcijų).

Detaliojo plano sprendiniai neigiamo poveikio priešgaisrinio aspektu neturės.

## V. PLANUOJAMOS TERITORIJOS SPRENDINIŲ VERTINIMAS

Šio projekto sprendiniai neprieštaruoja aplinkosauginiams reikalavimams. Tinkamai vykdant veiklą numatytą detaliojame plane aplinkai neigiamo poveikio nebus.

Sprendiniai ekonominei ir gamtinei aplinkai bei kraštovaizdžiui neigiamo poveikio neturi, ekologinė pusiausvyra nepažeidžiama.

Kadangi planuojamas sklypas nepasižymi biologine įvairove, jame nėra saugomų gamtos vertybių, kultūros paveldo objektų, todėl detaliojo plano sprendinių poveikis šiais aspektais nenagrinėjamas.

1.	<i>Teritorijų planavimo dokumento organizatorius</i> Rokiškio rajono savivaldybės administracijos direktorius Aloyzas Jočys, Respublikos g. 94, Rokiškis, tel. (8 458) 71 442, faks. (8 458) 71 420.
2.	<i>Teritorijų planavimo dokumento rengėjas</i> UAB „Šiltas namas“, Trimitų g. 6-38, LT-09318 Vilnius. Informacija teikiama tel. 8 679 92646, el. paštas v.maldauskaite@gmail.com
3.	<i>Teritorijų planavimo dokumento pavadinimas</i> Žemės sklypo, esančio Rokiškio rajono savivaldybėje, Juodupės sen., Juodupės mstl. Tekstilinkų g. 3, detalusis planas.
4.	<i>Ryšys su planuojamai teritorijai galiojančiais teritorijų planavimo dokumentais</i> Detaliojo plano sprendiniai atitinka Rokiškio rajono savivaldybės teritorijos bendrąjį planą.
5.	<i>Ryšys su patvirtintais ilgalaikiais ar vidutinės trukmės strateginio planavimo dokumentais</i> -
6.	<i>Status quo situacija</i> Planuojama teritorija yra centrinėje Juodupės miestelio dalyje (žr. 1 pav.), pagal 2.21 punkte nurodytą planavimo dokumentą priskiriama kitos paskirties žemės prioritetui (žr. 2 pav.). Planuojamo sklypo vakarinėje pusėje, 0,5 km atstumu Juodupės tvenkinys. Planuojamas žemės sklypas patenka į Juodupės miestelio užstatytos dalies teritoriją.

SN-14-027/15	Lapas	Lapų
	7	10



7.	<p><i>Tikslas, kurio siekiama įgyvendinant teritorijų planavimo sprendinius:</i></p> <p>Suformuoti 0,10 ha žemės sklypą, nustatyti teritorijos žemės paskirtį – kita, naudojimo būdą – inžinerinės infrastruktūros teritorijos, naudojimo pobūdį – susisiekimo ir inžinerinių komunikacijų aptarnavimo objektų statybos vadovaujantis Rokiškio rajono savivaldybės teritorijos bendrojo plano sprendiniais.</p>	
8.	<p><i>Galimo sprendinių poveikio vertinimas (pateikiamas apibendrintas poveikio aprašymas ir įvertinimas)</i></p> <p>Teritorija vertinama kaip mažai jautri antropogeniniam poveikiui ir tinkama planuojamai gyvenamųjų namų statybai.</p> <p>Vykdamas visus projekte keliamus reikalavimus teritorijos tvarkymo režimui, t.y. pastatų aukštingumui, tūriui, užstatymo tankiui, statybos vietai bei pastatų funkcijai projekto sprendiniai bus palankūs bei naudingi nagrinėjamos teritorijos apylinkių urbanistinei raidai.</p> <p>Darome išvadą, kad šio detaliojo plano sprendinių įgyvendinimas, nežiūrint į numatomus trumpalaikius nepatogumus statinių statybos metu, turės teigiamą poveikį ne tik planuojamai, bet ir aplinkinei teritorijai ir jose gyvenantiems žmonėms.</p>	
	<p><i>Vertinimo aspektai</i></p> <p><i>Teigiamas (trumpalaikis, ilgalaikis) poveikis</i></p>	<p><i>Neigiamas (trumpalaikis, ilgalaikis) poveikis</i></p>
9.	<p><i>Sprendinio poveikis:</i></p>	
<p><i>teritorijos vystymo darnai ir (ar) planuojamai veiklos sričiai</i></p>	<p>Teigiamas ilgalaikis poveikis.</p>	<p>Nėra</p>
<p><i>ekonominei aplinkai</i></p>	<p>Nustatytos aiškios teritorijos ir jų naudojimo būdas, pobūdis leis tikslingai skirti lėšas teritorijos priežiūrai ir apsaugai.</p>	<p>Nėra</p>
<p><i>socialinei aplinkai</i></p>	<p>Pagerės gyvenimo ir darbo sąlygos, bendruomenės, kurioms jie priklauso. Visa tai teigiamai veikia ir žmonių sveikatą</p>	<p>Nėra</p>

SN-14-027/15	Lapas	Lapų
	8	10

<i>gamtinei aplinkai ir kraštovaizdžiui</i>	Ilgalaikis teigiamas poveikis, nes bus sutvarkyta planuojama teritorija. Tai paskatins ir besiribojančių aplinkinių teritorijų tvarkymą.	Trumpalaikis neigiamas poveikis statybos metu
10. Siūlomos alternatyvos poveikis:	Nerengti detaliojo plano	
<i>teritorijos vystymo darnai ir (ar) planuojamai veiklos sričiai</i>	Nėra	Jokių pokyčių nebus. Teritorija ir toliau būtų netvarkoma bei neprižiūrima. (Ilgalaikis)
<i>ekonominei aplinkai</i>	Nėra	Jokių pokyčių nebus. Neurbanizuojant naujų teritorijų, prie esamų išsidraikiusių gyvenamųjų valdų nesiplės naujos paslaugų sektoriaus įmonės, nesikurs naujos darbo vietos. (Ilgalaikis)
<i>socialinei aplinkai</i>	Nėra	Jokių pokyčių nebus. Neurbanizuojant naujų teritorijų, esamų išsidraikiusių gyvenamųjų valdų susisiekimui, inžinerinės bei socialinės infrastruktūros aptarnavimo sąlygos yra blogos, todėl yra būtina tolimesnė gyvenamųjų valdų plėtra. (Ilgalaikis)
<i>gamtinei aplinkai ir kraštovaizdžiui</i>	Nėra	Jokių pokyčių nebus. Neurbanizuojant naujų teritorijų gamtinė aplinka gali net nukentėti, nes ji nebus tvarkoma bei prižiūrima, nesivystys infrastruktūra. (Ilgalaikis)

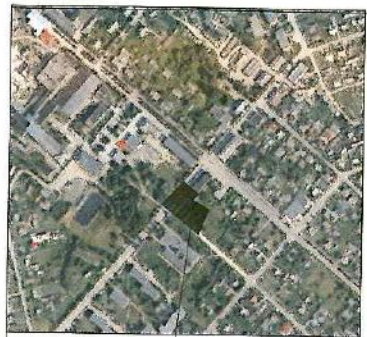
SN-14-027/15	Lapas	Lapų
	9	10



Apibendrinant projekto sprendinius galima teigti, kad juos įgyvendinus bus kokybiškai pagerinta nagrinėjama teritorija bei jos aplinka. Sutvarkius susisiekimo ir inžinerinių komunikacijų aptarnavimo objektus atsiras naujų automobilių statymo vietų, sumažės aplinkinių gatvių vidinių kiemų užstatymas automobiliais.

SN-14-027/15	Lapas	Lapų
	10	10





Objekto vieta



Rokiškio rajono savivaldybės administracijos  
Architektūros ir paveldosaugos skyriaus  
vyriausioji specialistė  
**Audronė Gavėnienė**  
Smolevičiaus TPK  
2014-10-07 Nr. P8-2

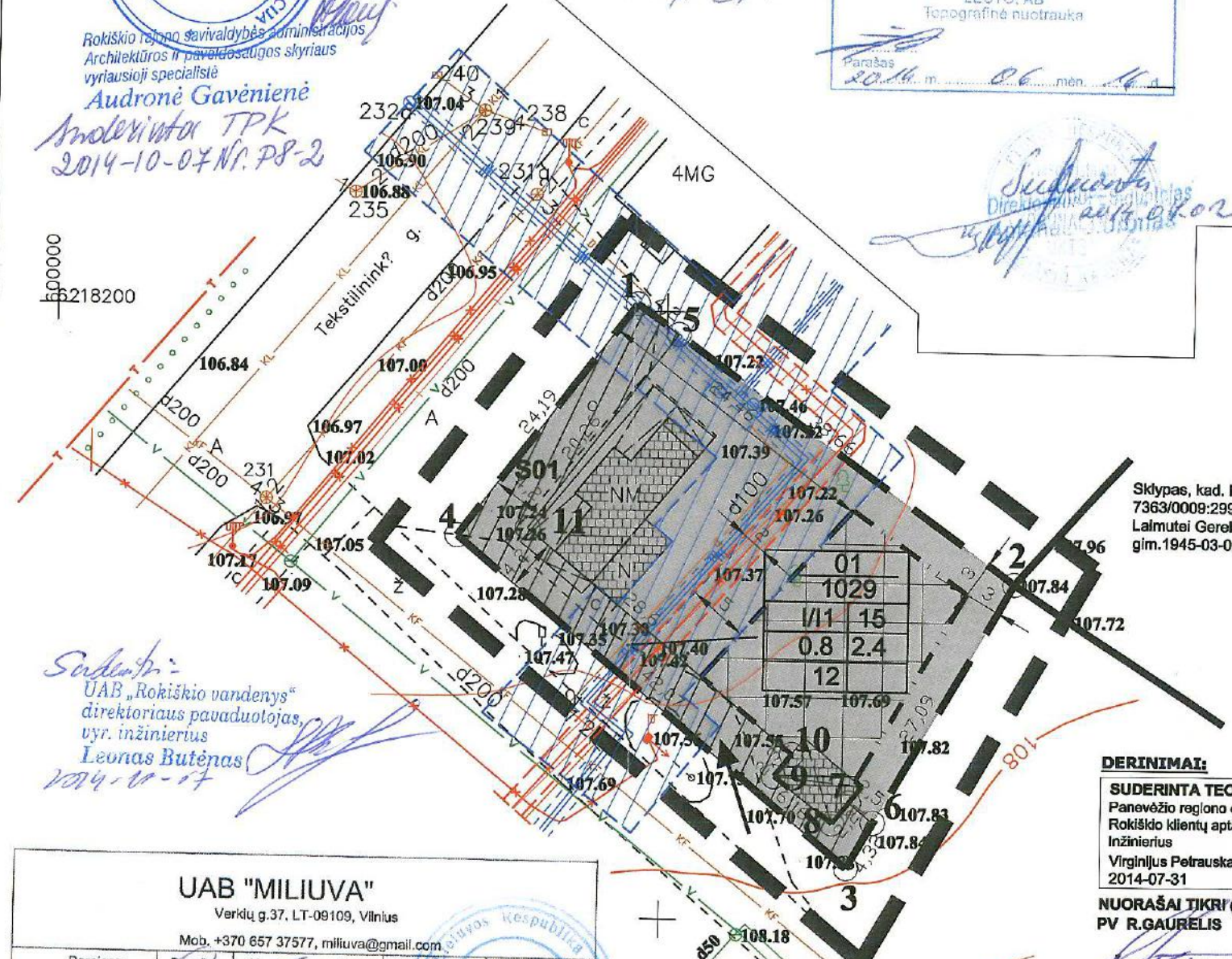
**TOPOGRAFINĖS NUOTRAUKOS DERINIMAI:**

**SUDERINTA**  
TEOLT, AB  
Topografinė nuotrauka  
Rokiškio klientų aptarnavimo grupė  
Inžinierius  
2014 m. 07 mėn. 27 d.

**UAB „Rokiškio vandenys“**  
**SUDERINTA**  
2014 m. 06 mėn. 11 d.  
UAB „Rokiškio vandenys“  
direktorius pavaduotojas,  
vyr. inžinierius  
**Leonas Butėnas**

Techninės dokumentacijos  
grupės vyr. inžinierius  
**Žilvinas Kripaitis**

**SUDERINTA**  
LESTO, AB  
Topografinė nuotrauka  
2014 m. 06 mėn. 11 d.



Suderinti:  
UAB „Rokiškio vandenys“  
direktorius pavaduotojas,  
vyr. inžinierius  
**Leonas Butėnas**  
2014-10-07

<b>UAB "MILIUVA"</b> Verkių g. 37, LT-09109, Vilnius Mob. +370 657 37577, miliuva@gmail.com			
Pareigos	Parašas	Vardas, pavardė	Data
Vadovas	<i>[Signature]</i>	A. Dregūnas	2014-10-07
Geodezininkas	<i>[Signature]</i>	Donatas Pošta Kv. Nr. 1GKV-723	2014-07-23
Geodezininko pad.	<i>[Signature]</i>	P. Bubinas	2014-06-11
Užsakovas	Topografinė nuotrauka M 1:500 Tekstilinių g. 3, Juodupės mstl., Juodupės sen., Rokiškio r.		
Objektas	Lapų skaičius	Lapo Nr.	Užsakymas
	1	1	

**PATIKRINTA:**  
2014-11-28 Nr. P8-2795-108.73-108.71  
**IŠVADA: TEIGIAMAI**  
Panevėžio teritorijų planavimo ir statybos  
valstybinės priežiūros skyriaus  
vyriausiasis specialistas  
**Juozas Nėščera**

**DERINIMAI:**  
**SUDERINTA TEOLT, AB**  
Panevėžio regiono centras  
Rokiškio klientų aptarnavimo grupė  
Inžinierius  
Virginijus Petrauskas **PARAŠAS**  
2014-07-31

**NUORAŠAI TIKRI (1 vnt.):**  
**PV R. GAURELIS**

Sklypo (jo dalies) Nr.	Sklypo kampų koordinatės		Sklypo (jo dalies) plotas m <sup>2</sup>	Privalomieji reikalavimai						Kiti				
	X	Y		Konkretus teritorijos naudojimo tipas	Galimi žemės sklypo naudojimo būdai (pobūdis)	Nuo žemės paviršiaus, m	Altitudė, m	Iki karnizo, m	Užstatymo tankumas	Užstatymo intensyvumas	Užstatymo tipas	Servitutas	Statinių aukštų skaičius (nuo - iki)	Statinių pasiskirstymas
01	1	6218193.56	600308.42	1029	M1	U1	15	122.86	0.29	0.02	Atsialdinimo pastatai (AS)	1-3	Automobilių augyklos (autobusų stovai)	VI. Elektros linijų apsaugos zonos - ; XLVIII. Šilumos ir karšto vandens tiekimo tinklų apsaugos zonos - ; XLIX. Vandentiekio, lietaus ir fekalinės kanalizacijos tinklų ir įrenginių apsaugos zonos - ;
	4	6218174.24	600293.86											
	3	6218147.40	600326.25											
	2	6218170.89	600339.73											
S01	1	6218193.56	600308.42	247	M1	U1					Kello servitutas - telės tiesiti, aptarnauti ir naudoti susietikimo infrastruktūrą, važiuoti transporto priemonėmis, naudotis taku. Servitutas - telės tiesiti, aptarnauti ir naudoti požemines ir antžemines komunikacijas.			
	4	6218174.24	600293.86											
	3	6218147.40	600326.25											
	6	6218151.14	600328.40											
	7	6218152.78	600326.42											
	8	6218151.04	600325.05											
	9	6218154.88	600320.21											
10	6218156.67	600321.85												
11	6218174.91	600299.63												

- Pastabos:
- Inžinerinių tinklų apsaugos zonosose nauja statyba galima tik iškelus (ar perkėlus) statomame plote inžinerinius tinklus.
  - Remiantis „Specialiosiomis žemės ir miško naudojimo sąlygomis“ turi būti išlaikomi minimalūs leistini atstumai ir apsaugos zonų dydžiai nuo inžinerinių tinklų. Taip pat turi būti užtikrinamas priėmimas tinklus eksploatuojančioms įmonėms.

**SUTARTINIAI ŽYMĖJIMAI:**

**PRIVALOMIEJI REIKALAVIMAI:**

n	n - žemės sklypo eilės numeris;
m	m - žemės sklypo plotas, m <sup>2</sup> .
1 2	1 - žemės sklypo naudojimo būdas (pobūdis);
3 4	2 - maksimalus pastatų aukštingumas (metrais);
5	3 - maksimalus užstatymo tankumas;
	4 - maksimalus užstatymo intensyvumas;
	5 - žemės sklypo apželdinimas (procentais).

**TERITORIJOS TVARKYMO IR NAUDOJIMO REŽIMAI:**

- Statybos riba
- Statomų statinių zona
- Esamo užstatymo zona

**KITI ŽYMĖJIMAI:**

- Inžinerinės infrastruktūros teritorijos, sisisiekimo ir inžinerinių komunikacijų aptarnavimo objektų statybos (I/I1)
- Elektros linijų apsaugos zonos
- Šilumos ir karšto vandens tiekimo tinklų apsaugos zona
- Servituto ribos (zona)
- Lietaus kanalizacijos tinklai (apsaugos zona į abi puses po 5 m)
- Detaliojo plano galiojimo riba
- Projektuojamų sklypų riba
- Esamos sklypų ribos
- Įvažiavimas/išvažiavimas, eismo kryptis

**SUDERINTA**  
Rokiškio rajono savivaldybės administracijos  
Architektūros ir paveldosaugos skyriaus  
vedėja **Danguolė Dagienė**  
2014 m. spalio 7 d.



Atestato Nr.	1512	<b>UAB „Šiltas namas“</b> Ateities g. 31, 06325 Vilnius, tel/faks. (8 5) 269 69 10		
PAREIGOS	27172	V. PAVARDĖ	PARAŠAS	DATA
		PV	R. Gaurelis	2014-06
		Proj. koordin.	K. Sankuskas	2014-06
		Braižė	V. Vitkutė	2014-06
ETAPAS:	<b>DTP</b>			
	Rokiškio rajono savivaldybės administracijos direktorius			

Žemės sklypo, esančio Rokiškio rajono savivaldybėje, Rokiškio m., Juodupės sen., Juodupės mstl., Tekstilinių g. 3, suformavimo detalūs planas

**PAGRINDINIS BRĖŽINYS.**  
**SUVESTINIS INŽINERINŲ TINKLŲ BRĖŽINYS**

Mastelis	Laida
1:500	
Lapas	Lapų
1	1

SN-14-027/15





## ROKIŠKIO RAJONO SAVIVALDYBĖS ADMINISTRACIJOS DIREKTORIUS

### Į S A K Y M A S DĖL LEIDIMO RENGTI DETALIUOSIUS PLANUS

2013 m. birželio 5 d. Nr. AV-495  
Rokiškis

Vadovaudamasis Lietuvos Respublikos vietos savivaldos įstatymo Nr. X-1722 6 straipsnio 19 punktu ir 29 straipsnio 8 dalies 2 punktu, Lietuvos Respublikos teritorijų planavimo įstatymu Nr. I-1120, Detaliųjų planų rengimo taisyklėmis, patvirtintomis Lietuvos Respublikos aplinkos ministro 2004 m. gegužės 3 d. įsakymu Nr. DI-239, bei Rokiškio rajono savivaldybės tarybos 2013 m. kovo 29 d. sprendimu Nr. TS-5.81 „Dėl detaliųjų planų rengimo“:

1. Į s a k a u rengti detaliuosius planus esamoms kapinių teritorijoms suformuoti, nustatant žemės sklypų pagrindinę tikslinę žemės naudojimo paskirtį, nustatant naudojimo būdą bei pobūdį:

- 1.1. Komarų g. 44, Skuomantų k., Juodupės sen., Rokiškio r. sav;
- 1.2. Taikos g. 15A, Juodupės mstl., Juodupės sen., Rokiškio r. sav;
- 1.3. Vilniaus g., Kamajų mstl. Kamajų sen., Rokiškio r. sav;
- 1.4. Mindaugo g. 18, Kalvių k., Kamajų sen., Rokiškio r. sav;
- 1.5. Aukštaičių g. 1, Kalvių k., Kamajų sen., Rokiškio r. sav;
- 1.6. Aukštadvario k. 5, Pandėlio sen., Rokiškio r. sav;
- 1.7. Panemunio g. 3, Pandėlio m., Rokiškio r. sav;
- 1.8. Urbakonio g. 1, Panemunio mstl., Pandėlio sen., Rokiškio r. sav;
- 1.9. Panemunio 20, Suvainišio k., Pandėlio sen., Rokiškio r. sav;
- 1.10. Skirų k. 3A, Panemunėlio sen., Rokiškio r. sav;
- 1.11. Vytauto g. 20, Rokiškio m., Rokiškio r. sav;
- 1.12. Juodupės g. 1C, Rokiškio m., Rokiškio r. sav;
- 1.13. Taikos g. 17B, Rokiškio m., Rokiškio r. sav;
- 1.14. Basanavičiaus g. 13, Rokiškio m., Rokiškio r. sav;
- 1.15. Vytauto g. 31-35, Rokiškio m., Rokiškio r. sav;
- 1.16. Juodupės g. 22-24, Rokiškio m., Rokiškio r. sav;
- 1.17. Nepriklausomybės a. 27A, Rokiškio m., Rokiškio r. sav;
- 1.18. J.O. Širvydo g. 28, Jūžintų mstl., Jūžintų sen., Rokiškio r. sav;
- 1.19. Tekstilinių g. 3, Juodupės mstl., Juodupės sen., Rokiškio r. sav;
- 1.20. Juodupės g. 9, Lukštų k., Juodupės sen., Juodupės sen., Rokiškio r. sav;
- 1.21. Liepų g. 8, Juodupės mstl., Juodupės sen., Juodupės sen., Rokiškio r. sav;
- 1.22. Lukštų g. 17, Lukštų k., Juodupės sen., Rokiškio r. sav;
- 1.23. Dariaus ir Girėno g. 14, Obelių m., Obelių sen., Rokiškio r. sav;
- 1.24. Šilaiškių g., Barkišio k., Obelių sen., Rokiškio r. sav;
- 1.25. Dariaus ir Girėno g. 34, Obelių m., Obelių sen., Rokiškio r. sav;
- 1.26. Taikos g. 4B, Pandėlio m., Pandėlio sen., Rokiškio r. sav.

2. N u s t a t a u, kad planavimo organizatorius yra savivaldybės administracijos direktorius Aloyzas Jočys.

3. P a v e d u detaliojo plano organizavimo ir viešojo svarstymo procedūrose atstovauti Architektūros ir paveldosaugos skyriaus vedėjai Danguolei Dagienei.

Administracijos direktorius

Aloyzas Jočys

Jovita Kalibaitė